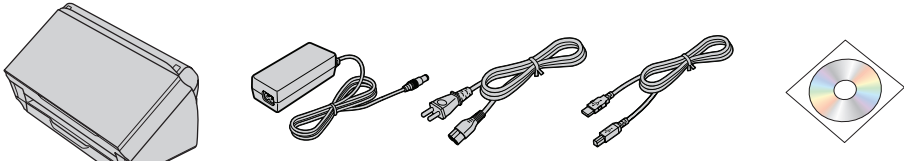
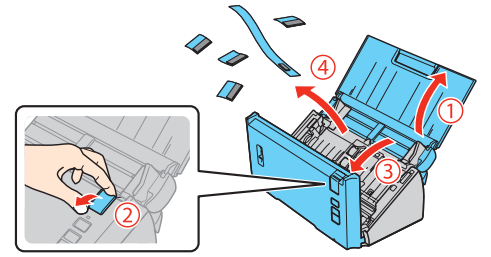




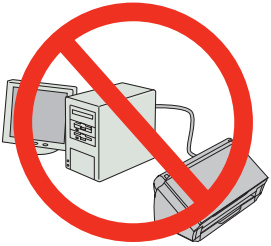
1 Desembale el escáner • Desembale o scanner



Retire todo el material de embalaje.
Remova todo o material de embalagem.

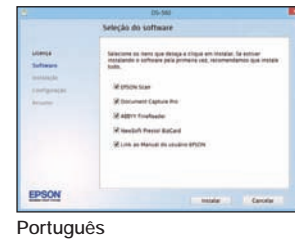
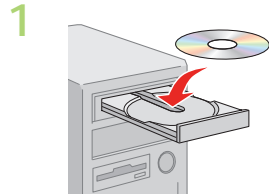


2 Instale el software • Instale o software



No conecte el cable USB a menos que se le indique en las instrucciones que aparecen en pantalla.

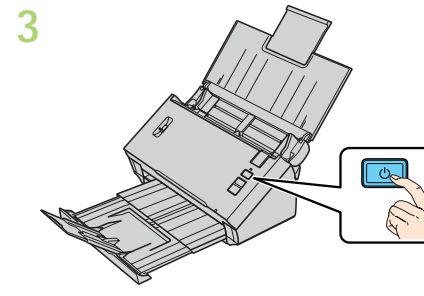
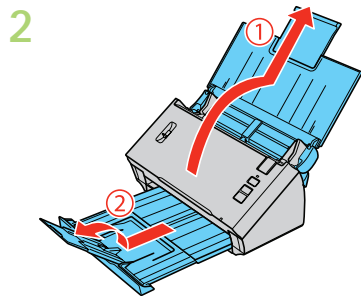
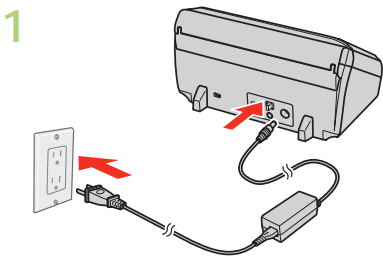
Não conecte o cabo USB a não ser que lhe seja pedido nas instruções na tela.



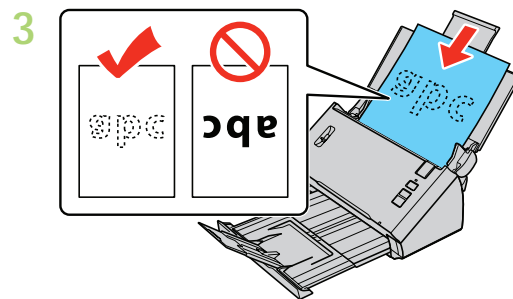
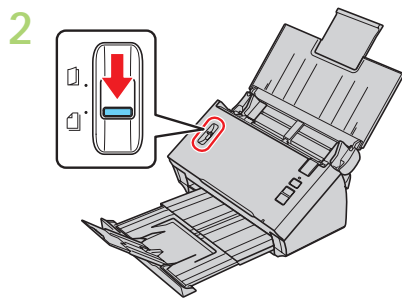
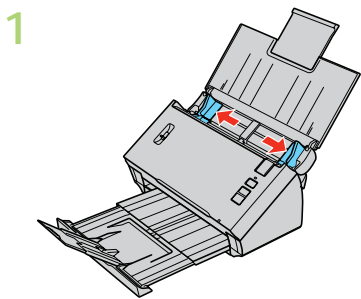
Selecione **Español** y siga las instrucciones que aparecen en pantalla.

Selecione **Português** e siga as instruções na tela.

3 Encienda el escáner • Ligue o scanner



4 Ecanee un documento • Digitalize um documento

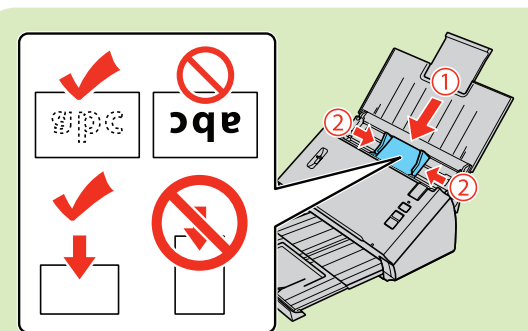


Para evitar obstrucciones, mantenga la palanca en esta posición para casi todos los tipos de documentos. Consulte el *Manual del usuario* en línea para obtener más información.

Para evitar obstruções, mantenha a alavanca nesta posição para a maioria dos tipos de documento. Consulte o seu *Manual do usuário* online para mais informação.

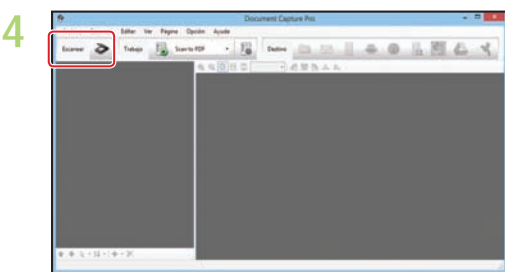
Cargue el documento cara abajo y por el borde superior. Luego, deslice las guías laterales contra el documento.

Carregue o seu documento com a face virada para baixo e com a borda superior primeiro. Depois, deslize as guias das bordas contra o documento.



Nota: Si va a escanear una tarjeta de presentación o una tarjeta de plástico, cárguela cara abajo y por el borde superior. Consulte el *Manual del usuario* en línea para obtener instrucciones.

Observação: Se estiver digitalizando um cartão de visita ou um cartão de plástico, carregue-o com a face virada para baixo e com a borda superior primeiro. Consulte o seu *Manual do usuário* para instruções.

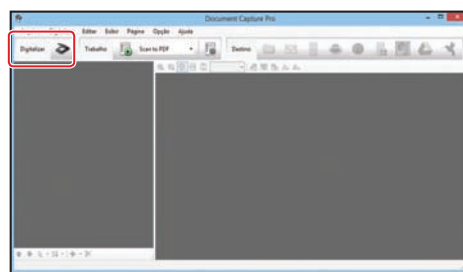


Español

Abra **Document Capture Pro** (Windows®) o **Document Capture** (OS X).

- Windows 8.x:** Navegue a la pantalla **Aplicaciones** y seleccione **Document Capture Pro**.
- Windows (otras versiones):** Haga clic en o en **Inicio** > **Todos los programas** o **Programas** > **EPSON Software** > **Document Capture Pro**.
- OS X:** Seleccione **Aplicaciones** > **Epson Software** > **Document Capture**.

Haga clic en el botón **Escanear**, configure las opciones de escaneo y haga clic en **Escanear**.

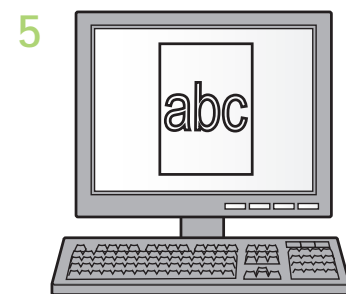


Português

Abra o **Document Capture Pro** (Windows®) ou o **Document Capture** (OS X).

- Windows 8.x:** Navegue até a tela **Aplicativos** e seleccione **Document Capture Pro**.
- Windows (outras versões):** Clique em ou em **Iniciar** > **Todos os programas** ou **Programas** > **EPSON Software** > **Document Capture Pro**.
- OS X:** Seleccione **Aplicativos** > **Epson Software** > **Document Capture**.



Clique no botão **Digitalizar**, defina as suas opções de digitalização e clique em **Digitalizar**.

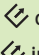





Personalización del botón de iniciar • Personalização do botão iniciar

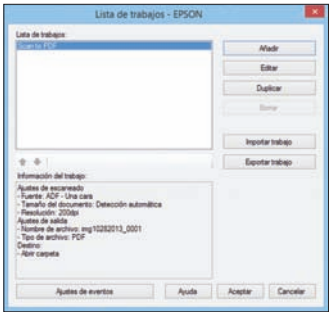
1 Inicie Document Capture Pro (Windows) • Inicie o Document Capture Pro (Windows)

- Windows 8.x:** Navegue a la pantalla **Aplicaciones** y seleccione **Document Capture Pro**.
- Windows (otras versiones):** Haga clic en  o en **Inicio** > **Todos los programas** o **Programas** > **EPSON Software** > **Document Capture Pro**.
- Windows 8.x :** Navegue até a tela **Aplicativos** e selecione **Document Capture Pro**.
- Windows (outras versões):** Clique em  ou em **Iniciar** > **Todos os programas** ou **Programas** > **EPSON Software** > **Document Capture Pro**.

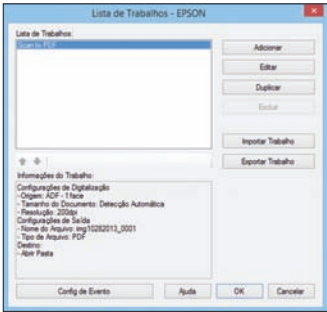
Nota: Los usuarios de Mac deben consultar el *Manual del usuario* en línea para obtener más información sobre cómo personalizar el botón  de iniciar.

Observação: Usuários de Mac devem consultar o *Manual do usuário* online para obter mais informações sobre a personalização do botão  iniciar.


2 Cree un trabajo nuevo • Crie um trabalho novo




Español



Português

Haga clic en el botón  **Gestionar trabajo**, luego haga clic en **Añadir** en la ventana Lista de trabajos. Especifique los Ajustes de trabajo que desea utilizar, tal como la calidad de imagen y el destino, luego haga clic en **Aceptar**.

Clique no botão  **Gerenciar trabalho** e depois clique em **Adicionar** na janela de Lista de Trabalhos. Especifique as Configurações de trabalho desejadas, como a qualidade da imagem e o destino, depois clique em **OK**.

3 Asigne un trabajo al botón de iniciar • Atribua uma função ao botão iniciar

Haga clic en **Ajustes de eventos** en la ventana Lista de trabajos. Haga clic en la flecha situada a un lado del trabajo que desea asignar, luego haga clic en **Aceptar**. Cierre la ventana Lista de trabajos.

Clique em **Config de Evento** na janela Lista de Trabalhos. Clique na seta ao lado da função que deseja atribuir e clique em **OK**. Feche a janela Lista de Trabalhos.



Dispositivos móviles • Dispositivos móveis

Para escanear a un dispositivo iOS o Android™, descargue e instale la aplicación gratuita Epson DocumentScan de la tienda App Store o Google Play™.

Para digitalizar para um dispositivo iOS ou Android™, baixe e instale o aplicativo gratuito Epson DocumentScan da App Store ou do Google Play™.



Solución de problemas de instalación • Resolução de problemas de instalação

Si el escáner no pudo establecer una conexión inalámbrica de forma automática, consulte el *Manual del usuario* en línea para obtener instrucciones sobre cómo configurar la conexión manualmente.

Se o scanner não conseguiu configurar automaticamente uma conexão sem fios, consulte o seu *Manual do usuário* online para instruções sobre como configurar a conexão manualmente.



Ayuda • Ajuda

Utilidad de ayuda del software • Ajuda do software

Haga clic en el botón **Ayuda** que aparece en la pantalla del software del escáner.

Clique no botão **Ajuda** que aparece na tela do software do scanner.

Manual del usuario • Manual do usuário

Haga doble clic en el icono **Manual Epson DS-560** situado en el escritorio de su computadora (o en la carpeta **Aplicaciones/Epson Software/Manual** en OS X).

Clique duas vezes no ícone **Manual Epson DS-560** na área de trabalho do seu computador (ou na pasta **Aplicativos/Epson Software/Manual** em OS X).

Soporte técnico de Epson • Suporte técnico da Epson

Soporte técnico para usuarios en América Latina

Soporte por Internet

Visite la página global.latin.epson.com/Soporte para descargar drivers, ver manuales, obtener respuestas a preguntas frecuentes o enviar un correo electrónico a Epson.

Hable con un representante de soporte técnico

Argentina	(54 11) 5167-0300	México	01-800-087-1080
	800-288-37766	México, D.F.	(52 55) 1323-2052
Bolivia*	800-100-116	Nicaragua*	00-1-800-226-0368
Chile	(56 2) 2484-3400	Panamá*	00-800-052-1376
Colombia	018000-915235	Paraguay	009-800-521-0019
Bogotá	(57 1) 523-5000	Perú	0800-10 126
Costa Rica	800-377-6627	Lima	(511) 418-0210
Ecuador*	1-800-000-044	República	1-888-760-0068
El Salvador*	800-6570	Dominicana*	
Guatemala*	1-800-835-0358	Uruguay	00040-5210067
Honduras**	800-0122	Venezuela	(58 212) 240-1111
	Código NIP: 8320		

*Para llamar desde teléfonos móviles a estos números gratuitos, póngase en contacto con su operador telefónico local.

**Marque los primeros 7 dígitos, espere el mensaje de respuesta y luego ingrese el código NIP.

Si su país no figura en la lista, comuníquese con la oficina de ventas de Epson del país más cercano. Pueden aplicar tarifas de larga distancia o interurbanas.

Suporte técnico para usuários no Brasil

Suporte pela internet

Visite a página global.latin.epson.com/Suporte para baixar drivers, ver manuais, obter respostas às perguntas mais frequentes ou enviar email para a Epson.

Fale com um representante do suporte técnico

Capitais e regiões metropolitanas: 4003-0376
Outras regiões: 0800-880-0094

Taxas ou tarifas de longa distância podem ser cobradas.

Soporte técnico del software • Suporte técnico do software

ABBYY® FineReader®: www.abbyy.com

EPSON es una marca registrada y EPSON Exceed Your Vision es un logotipo registrado de Seiko Epson Corporation. Aviso general: El resto de los productos que se mencionan en esta publicación aparecen únicamente con fines de identificación y pueden ser marcas comerciales de sus respectivos propietarios. Epson renuncia a cualquier derecho sobre dichas marcas.

Mac y OS X son marcas comerciales de Apple Inc., registradas en EE.UU. y en otros países.
App Store es una marca de servicio de Apple Inc.

Esta información está sujeta a cambios sin previo aviso.

EPSON é uma marca registrada e EPSON Exceed Your Vision é uma logomarca registrada da Seiko Epson Corporation. Aviso geral: Outros nomes de produtos são mencionados aqui somente com o fim de identificação e podem ser marcas comerciais de seus respectivos donos. A Epson renuncia a todo e qualquer direito sobre tais marcas.

Mac e OS X são marcas comerciais da Apple Inc., registradas nos E.U.A. e em outros países.
App Store é uma marca de serviço da Apple Inc.

A informação aqui contida pode ser modificada sem aviso prévio.

